



Mērķis – izglītot bērnus, vecākus, skolotājus, šoferus, citus pasažierus un sabiedrību kopumā par drošu rīcību riskantās situācijās un atgādināt par katra atbildību.

Aktualitāte - bērniem ir nepietiekamas zināšanas par drošu rīcību problēmu gadījumos uz ceļa, satiksmē. Kampanja apskata šādus jautājumus:

Kā pareizi šķērsot ielu?

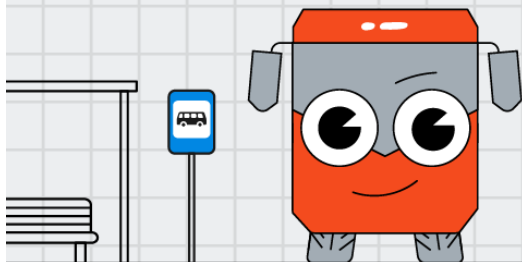
Ko jāvelk, lai būtu pamanāms uz ceļa?

Ko uzrunāt, ja radusies problēmsituācija?

Kā rīkoties, ja esi apmaldījies?

Droša ceļa skaitāmpantiņš:

Atstarotāju klāt sev liec,
lai tu visiem redzams tiec!
Ceļa malā apstājies –
pa kreisi un labi paskaties!
Pieturu zini un biļeti pērc,
tā tev vēlāk noderēs!
Ja nu kaut ko nesaproti –
palīdzību droši prasi!



MAZS PASAŽIERIS LIELĀKA UZMANĪBA

Pārliecinies par sava bērna drošību uz ceļa un sabiedriskajā transportā:

- Iedevu līdzī atstarojošo vesti
- Vairākas reizes kopīgi izgājām maršrutu, kuru bērns veiks patstāvīgi
- Pārrunājām drošu uzvedību uz ceļa un sabiedriskajā transportā
- Bērna somā ievietoju zīmīti ar savu kontaktinformāciju
- Pārrunājām dažādas bīstamas situācijas un kā tajās rīkoties
- Bērna telefonā ievadīju savu telefona numuru un pārliecinājos, ka problēmu gadījumā viņš varēs piezvanīt

Drošība uz ceļa:

Drošas pārvietošanās informācija, ko svarīgi atkārtot un iegaumēt!



Ja pie sabiedriskā transporta pieturas nav gājēju pārejas, tad ceļu šķērso tikai pēc tam, kad autobuss ir aizbraucis, un pirms tam **pārliecinies, ka ceļš ir drošs šķērsošanai**. Pirms šķēršo ceļu, vispirms paskaties pa kreisi un pa labi.

Gada tumšajos mēnešos pie apgērba **nēsā atstarotāju vai atstarojošo vestī**, lai uz ceļa būtu pamanāms.



Maršrutu līdz savai pieturai **vairākas reizes izej kopā ar vecākiem** un vienmēr izvēlies doties pa **drošāko ceļot**

Iela nav paredzēta rotaļām – gaidot transportu, neskraidi apkārt un nejojokojies. **Pieturā uzvedies atbildīgi** un nepietuvojies pārāk tuvu ceļa brauktuvei.



Aplūko bildi un pastāsti, kas tajā ir **pareizs** un **nepareizs**!



Būt ziņošam un drošam ceļu satiksmē aicina



Iepazīsties ar gājējiem svarīgākajām ceļa zīmēm!

Aizlieguma zīmes

Aizlieguma zīmes nosaka vai atceļ noteiktus ceļu satiksmes ierobežojumus. Tām, līdzīgi kā luksofora sarkanajam signālam, ir apļa forma un sarkana apmale. Ceļa zīmes šajā grupā tiek veidotas šādi:



+ sarkana apmale + (simbols) = aizlieguma ceļa zīmes



"Aizliegts braukt velosipēdiem". Aizliegts braukt velosipēdiem un elektroskrejriteņiem.



"Gājējiem iet aizliegts". Zīmes darbība attiecas tikai uz to brauktuves pusi, kur tā uzstādīta.

Brīdinājuma zīmes

Brīdinājuma zīmes brīdina vadītājus par tuvošanos bīstamam ceļa posmam. Braucot pa šo posmu, vadītājam jārikojas atbilstoši apstākļiem. Šīs ceļa zīmes pazīstamas pēc trijstūra formas ar sarkanu maliņu. Ceļa zīmes šajā grupā tiek veidotas šādi:




+ sarkana apmale + (simbols) = brīdinājuma ceļa zīme



"Bērni". Ceļa posms, piemēram, skolas tuvumā, kur uz brauktuves pēkšņi var uziet bērni.



"Gājēju pāreja". Brīdina par tuvošanos gājēju pārejai, kura būs apzīmēta ar zīmēm  un .

Pārbaudi savas zināšanas par drošību uz ceļa un sabiedriskajā transportā!

Pat ja tu savās ikdienas gaitās katru dienu dodies pa vienu un to pašu ceļu un tev šķiet, ka visu zini, uz ceļa vai sabiedriskajā transportā var atgadīties neparedzētas situācijas. Tu nekad nevari būt pārāk sagatavojies – jo zināšāks būsi, jo drošāks jutīsies!

Izpildi testu, kas palīdzēs noskaidrot, kādas ir tavas zināšanas par drošu un pareizu rīcību uz ceļa un pārvietojoties ar sabiedrisko transportu.



1. Kā pareizi šķērsot ceļu vietā, kur nav gājēju pārejas?

- A. Ja ceļš ir labi zināms, tad drīkst tam doties pāri.
- B. Vienmēr vispirms jāpaskatās pa kreisi un pa labi, lai pārliecinātos par to, ka ceļu ir droši šķērsot.
- C. Ceļu nedrīkst šķērsot, ja nav gājēju pārejas.



2. Kāpēc tumšajos gada mēnešos pie apģērba vai somas obligāti jānēsā atstarotājs?

- A. Lai gājējs uz ceļa būtu redzams citiem satiksmes dalībniekiem.
- B. Jo tas ir skaists aksesuārs.
- C. Jo visur māca, ka atstarotājs ir jānēsā.



3. Kā rīkoties, ja esi izkāpis nepareizajā pieturā?

- A. Jādodas atpakaļ ar kājām pa maršrutu cerībā atrast pareizo pieturu.
- B. Jālūdz palīdzība apkārt esošajiem cilvēkiem un jāinformē vecāki par savu atrašanās vietu.
- C. Jāmeklē cits sabiedriskais transports.



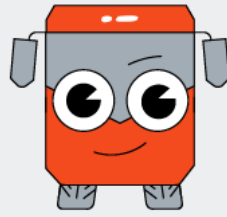
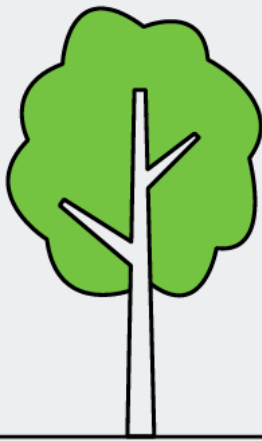
4. No cik gadiem bērns drīkst patstāvīgi pārvietoties ar sabiedrisko transportu?

- A. Vecums nav svarīgs.
- B. No 10 gadu vecuma.
- C. No 7 gadu vecuma.

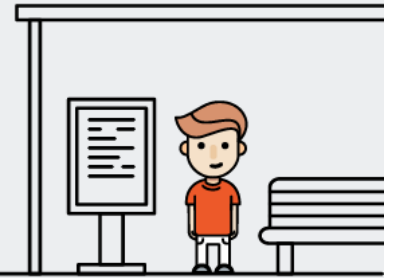


5. Kā rīkoties, ja sabiedriskajā transportā radusies problēmsituācija, piemēram, palaista garām izkāpšanas pietura?

- A. Kāpt ārā nākamajā iespējamajā pieturā un pašam mēģināt nokļūt atpakaļ uz galamērķi.
- B. Vērsties pie transporta līdzekļa vadītāja vai lūgt palīdzību citiem pieaugušajiem sabiedriskajā transportā.
- C. Nevienam neko neteikt un braukt līdz galapunktam.



MAZS PASAŽIERIS LIELĀKA UZMANĪBA



Ceļvedis bērnu drošai uzvedībai uz ceļa un sabiedriskajā transportā



Bērnam, nonākot problēmsituācijā sabiedriskajā transportā, vienmēr jālūdz palīdzība apkārtējiem un transporta vadītājam.



Tumšajos gada mēnešos jāgērbjas tā, lai uz ceļa bērns ir pamanāms citiem satiksmes dalībniekiem, kā arī jālieto atstarotāji.



Bērnam kopā ar vecākiem vairākkārt kopīgi jāiziet maršruts, kuru bērns plāno veikt patstāvīgi.



Ja iespējams, jāizvairās no bīstamiem ceļa posmiem, tā vietā izvēloties garāku, bet drošāku maršrutu.



Bērns sabiedriskajā transportā var nokļūt dažādās bīstamās situācijās, tādēļ vecākiem svarīgi kopīgi ar bērniem izrunāt situācijas un to risinājumus.



Bērnam, kas sasniedzis vismaz 7 gadu vecumu, jāļauj pārvietoties patstāvīgi, iemācot drošu uzvedību uz ceļa un sabiedriskajā transportā.